



あすからいよ

SPRING 2021

情報メディア創成学類 / 知識情報・図書館学類

挨拶

今後皆さんと多く関わるであろう2年生の方々からあいさつのお言葉をいただきました。つくばに来た暁にはぜひ彼らを尋ねてみてください！

かすがらいふ編集委員

新入生の皆さん、ご入学おめでとうございます。

友人はできるか、先生たちはどんな人なのか、環境に慣れることができるのか、学業についていけるのか…などなど、ただでさえ多くの不安がある中にこのコロナ禍です。皆さんは例年の新入生よりも未知への不安をさらに多く抱えて入学してきたのではないのでしょうか。

ですが安心してください。あなた方の先輩が、新入生を心から祝福し、全身全霊を持ってサポートすることをお約束します。この『かすがらいふ』も新入生向けの情報発信の一つとして学生主体で制作しています。新生活に役立つ内容や、知っていると便利な情報を多数掲載しています。ぜひ『かすがらいふ』にまず一通り目を通してみてください。この冊子が皆さんの新たな生活の一助となれば幸いです。

先輩一同、皆さんにお会いできる日を心待ちにしています。わからないことがあれば是非気軽に聞いてくださいね。

最後に皆さんの輝かしい大学生活を願って、挨拶とさせていただきます。



『かすがらいふ』編集委員 岡山智美、千々松大志、森本ひのき

新入生歓迎委員

新入生の皆さん、ご入学おめでとうございます。

4月からいよいよつくばでの生活が始まります！

不測の事態が続く中でスタートする大学生活ですが、私たち新歓委員が全力でサポートします。

まずはこのパンフレットを熟読して、順風満帆大学ライフを想像！



春日地区クラス代表者会議 新入生歓迎会委員
知識情報・図書館学類 藤田浩史

各学類議長

はじめまして。情報メディア創成学類議長の遠藤です。これを読んでくれている皆さんの多くは新入生である 2021 年度入学生の方が多いと思いますが、皆さんは好きなことや頑張っていることがあるでしょうか。大学では自由な時間がとても多く、高校までとは違いできることの制限がほとんどなくなります。ただ、時代が時代ということもあり、イベントや他者と交流する機会が少なくなっているのも事実です。工夫して人とかかわり、自分のやりたいことに取り組めるよう共に頑張っていきましょう。



春日地区クラス代表者会議 情報メディア創成学類議長
情報メディア創成学類 遠藤寛治

新入生の皆さん、入学おめでとうございます。クラス代表者会議という学類の学生組織の議長を務める菟場広翔です。これが議長として初めての仕事です。緊張しています。新入生の皆さんもそんな私と同様に、大学という新たな環境に向けて緊張していると思います。普段ならば、私たち先輩のことを頼ってほしいと言いたいところなのですが、我々も新型コロナウイルスの影響をもろに受けてしまい、まともなキャンパスライフを経験せずに二年生になってしまいました。春に入学し、実際に初めて筑波に来たのは9月、そこからテストや課題に追われて、気づいたら klis21 (klis が何を指すかわからない方は [こちら](#) をご覧ください) の文字を見かけるようになり、もう進級…。私の親が「大学4年間はあっという間に終わった」とよく話すのですが、実際にその4分の1を終えた今、私はその貴重な時間を使って何を得たのだろうか(反語)、と思っています。あなた方の大学生活は始まったばかりです。サークルに取り組むもよし、バイトに打ち込むもよしです。しかし、一年間を棒に振った私からのアドバイスとしては、「情報を多く持つ」ということをお勧めします。筑波大学では、twitterをはじめ、twitter や twitter など多くの学生が情報を発信しています。新歓情報や、交友関係などの様々な情報を得ることで、能動的な活動を行うことができるでしょう。そうすることで、来年のこの時期には多くの経験を得て、後輩を迎え入れていることでしょう。ではでは。



春日地区クラス代表者会議 知識情報・図書館学類議長
知識情報・図書館学類 菟場広翔

目次

ページ番号をクリック/タップすると該当ページへジャンプします。
*お使いの環境によっては上の機能が動作しない場合がございます。
お持ちの方は Adobe Acrobat での閲覧を推奨致します。

挨拶	p.1~2
～大学編～	
年間行事	p.5~6
新歓の話	p.7
学生組織	p.8~10
お金の話	p.11
キャンパス	p.12
～学習編～	
履修の手引き	p.14~20
共通科目	p.21~22
mast 専門基礎科目	p.23~24
klis 専門基礎科目	p.25~27
～生活編～	
住まい	p.29~37
宿舎編	p.29~32
アパート編	p.33~34
グローバルビレッジ	p.35~36
宅通編	p.37
生活必需品について	p.38~40
福利厚生施設について	p.41
バイトについて	p.42
交通の話	p.43~45
周辺マップ	p.46~49
おまけ	p.50



～大学編～



年間行事

筑波大学での1年の流れを見てみましょう！

4～5月

春 A

入学式

大学会館で2回に分けて行われる。学生歌（「IMAGINE THE FUTURE.」）は必聴。（ここで聴けます（<https://www.youtube.com/watch?v=Ll89Pi63S7I>））

5～6月

春 B

スポーツデー

年2回（春学期、秋学期にそれぞれ1回ずつ）行われる。スポーツデー委員会と言う実行委員会が存在する。毎年様々なスポーツ種目を通じて、学校全体で盛り上がる。

6～7月

春 C

夏休み

8月上旬から9月末まで約2ヶ月弱もある。やりたいこと、好きなことを思う存分しましょう。

新歓本祭

サークルの勧誘が始まる。気になるサークルはここでチェック！

やどかり祭

1年生が主体のお祭り。目玉はゆかたとパフォーマンスのミスコン「ゆかコン」。

ABC モジュールって？

大学は、単位を修得することで進級・卒業ができます。筑波大学の場合、授業は1コマ75分で、夏休みを挟み、前半が春学期、後半が秋学期となっています。さらにこれらの学期はそれぞれABCの3つのモジュールに分かれています。1つのモジュールは5週間です。授業にはABもしくはBCモジュールを通して10回行われるものと、ABCモジュールを通して15回行われるものがあります。基本的には週1コマ×10回で1.0単位、週1コマ×15回で1.5単位を修得できます。klis や mast の授業の多くはABモジュールで終了しますが、Cモジュールまで行われる授業もあります（他学類に多いです）。Cモジュールの期間は授業以外のことに活用できる時間が増えます。

10～11月

秋 A

スポーツデー

年2回(春学期、秋学期にそれぞれ1回ずつ)行われる。スポーツデー委員会と言う実行委員会が存在する。毎年様々なスポーツ種目を通じて、学校全体で盛り上がる。

11～12月

秋 B

雙峰祭(そうほうさい)

11月ごろに3日にわたって行われる、筑波大学の学園祭。学実委という実行委員会が存在する。1日では回りきれないほど規模が大きい。

1～2月

秋 C

卒業式

3月下旬に行われる大学最後の晴れ舞台。袴を着る学生も多数見られ、会場が賑わう

冬休み

短い。1週間ほど。帰省は地域によっては難しい…かも…?

春休み

冬休みが短い代わりに、春休みは約2ヶ月弱と長い。有意義に過ごそう。

*注意書き

ここに書いてある年間行事はあくまでもコロナがなかった時のモデルであり、今年度はどの行事がどのように行われるのか、この『かすがらいふ』を制作している段階ではまだ決まっていません。もしかすると現2年生が体験したように、ほとんどの行事が中止に…などという事態も起こるかもしれません。学生一同、そして先生方もこの状況下でもできることはないか模索している最中です。ご了承ください。

新歓の話

新歓…?なにそれおいしいの……??

大学生になって一番最初にあるイベントといえば新入生歓迎会ですね！私たち現二年生もとても楽しみにしていました。

しかし、昨年度はコロナの影響で対面での新歓がありませんでした。そもそも大半の学生がつくば市内に入ってくるができなかったのです！そのような状況の中、mast・klis 生に向けて、それぞれが実家にいても参加することのできる新歓が開催されました。それは学校生活などを説明する YouTube LIVE、新入生同士が会話する場であった Zoom 新歓などです。

YouTube LIVE では、先輩方が履修の組み方や大学の無い日にはどのようにして過ごしているかなどを説明してくださったり、新入生から出た質問をその場で回答してくださったりしました。

Zoom 新歓では、Zoom のブレイクアウトルーム機能を使って、たくさんの同級生と話しました。その中で地元トークで盛り上がったり、オンライン授業の大変さを分かち合ったりしました。

今年度は私たち現二年生が皆さんを歓迎する番です。さまざまな企画を計画しているので、ぜひ楽しみにしておいてください。詳しくは[こちら](#)！



略称について

筑波大学では、各学類様々な略称が用いられています。春日エリアの2学類は

- ・情報メディア創成学類
：「メ創」、「創成」、「mast (マスト)」
- ・知識情報・図書館学類
：「知識」、「図情」、「klis (ケーリス)」

と略されます。

(※ちなみに mast は Media Arts, Science and Technology、klis は Knowledge and Library Sciences から取られています。)

本誌内でもこれらの略称が用いられている箇所が多々あります。ご了承ください。

学生組織

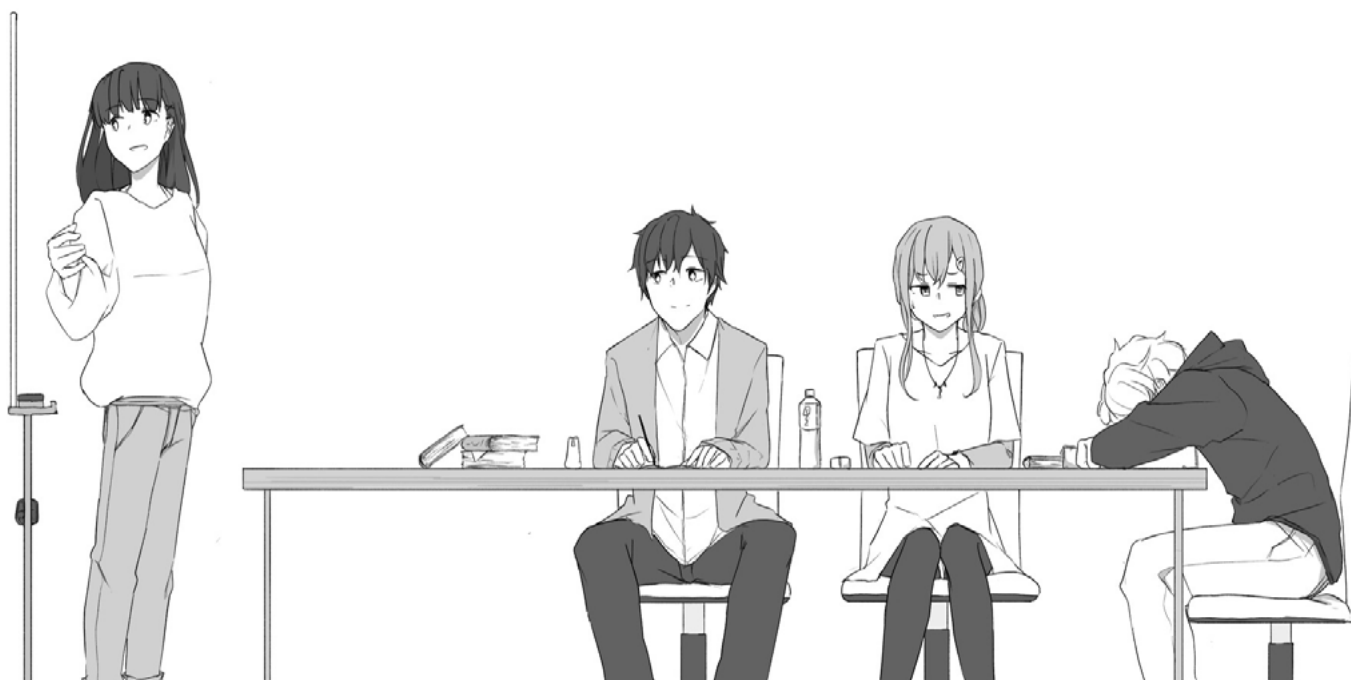
入学後に行われるオリエンテーションでは、各種委員会や代表を決めることになります。それら代表組織・委員会をご紹介します。事前に読んでおくとうりしたいことが見つかるかも...??

春日地区クラス代表者会議

筑波大学は、各学類で高校までのクラス委員会（学級委員会）のように「クラス代表者会議」を開いています。このクラス代表者会議はクラ代と呼ばれる学生たちで運営されています。クラ代は、筑波大学の学生と教員が意思疎通出来る機会を作り、学生主体を支えています。情報メディア創成学類と知識情報・図書館学類は「春日地区」として合同のクラス代表者会議を組織しています。

春日地区クラス代表者会議には、学生に直接関わる幅広い活動を行う「総務・生活局」、情報メディア創成学類と知識情報・図書館学類の授業に関することを扱う「創成教育局」「知識教育局」と局があります。春日地区のクラ代たちはいずれかの局に所属し、それぞれ活動しています。また、クラス連絡会という、学生の意見や教職員からの情報の共有や、問題提起や要望・意見を伝える会議を年に2回開催しています。

クラ代は学生と教員をつなぐ大切な仕事です。ぜひ私たちと一緒に学生生活をより良いものにするために活動しましょう！



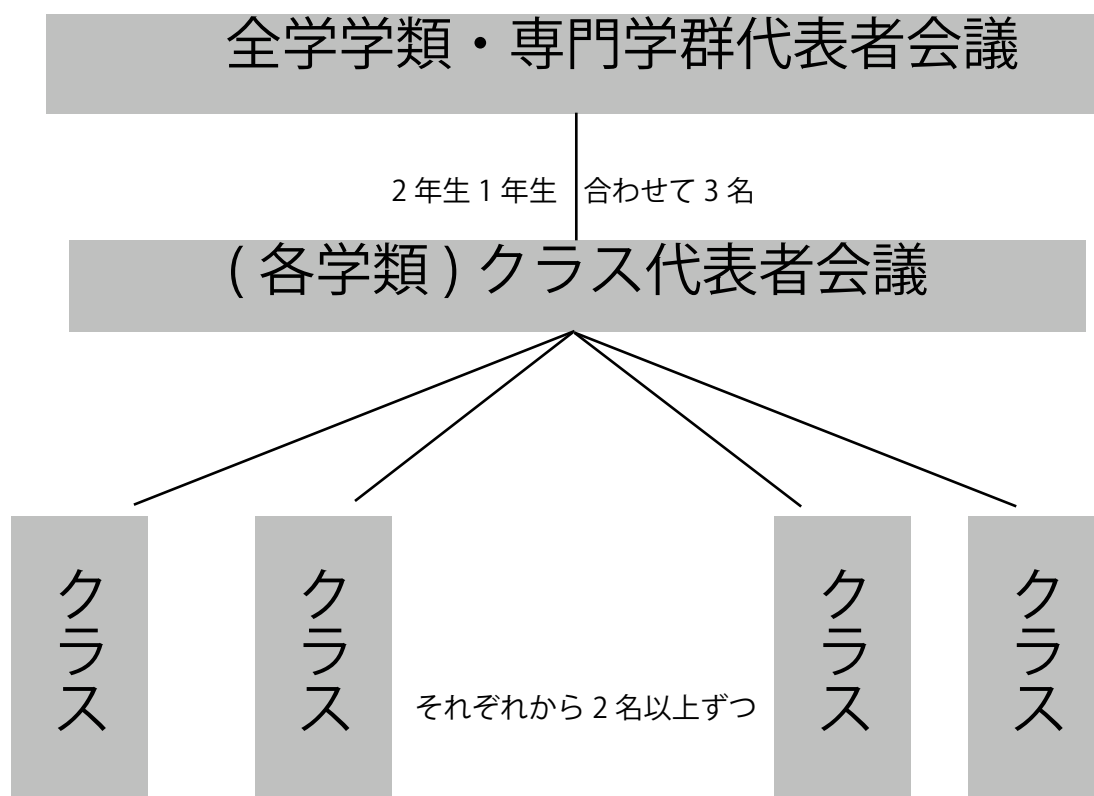
全学学類・専門学群・総合学域群代表者会議

全学学類・専門学群・総合学域群代表者会議（略して全代会）です。学生と学校との橋渡しをする機関であり、高校までの生徒会に近い組織です。各学類・総合学域群から会議に参加する人（座長団と呼ぶ）をクラス代表者会議から、3人ずつ選出します。

全代会の活動は、学校生活において何かしら問題がある場合に、それについて討論を行い意見をまとめて学校側に要望書を提出することです。それに加え、全代会構成員は委員会活動も行っています。総務、学内行事、教育環境、生活環境、調査、広報の6委員会が存在し、それぞれが精力的に活動しています。ちなみに委員会には座長団以外の学生も参加することができます。

全代会についてもう少し詳しく知りたい方は、全代会のHP (<https://www.stb.tsukuba.ac.jp/~zdk/home/>) を覗いてみてください。過去の会議の内容や各委員会の活動などについて詳しく知ることができます。

全代会は、皆さんの大学生活がより良いものになるように活動しています。ぜひ、興味がある方は一緒に活動しましょう。



学園祭実行委員会

筑波大学には雙峰祭（そうほうさい）と呼ばれる学園祭があります。地域の方々や企業の皆様のご支援を賜りながら雙峰祭を運営しているのが学園祭実行委員会（略して学実委）です。

学実委には9つの局があり、それぞれ様々な面から雙峰祭の円滑な運営をサポートしています。学実委のメンバーになれば、サークルや部活では体験できないような仕事をするため、貴重な経験をすることができるかもしれません。

スポーツ・デー学生委員会

筑波大学にはスポーツ・デー（略してスポデー）と呼ばれる、筑波大学の全学生・全職員にスポーツを楽しむ機会を持ってもらうためのイベントが存在します。そのスポデーの運営をしているのがスポーツ・デー学生委員会です。

スポーツ・デー学生委員会の仕事内容は準備から当日の運営までと幅広いですが、活動は毎週木曜日のミーティングが主なので、サークルとの両立が可能です。

スポデーは大学から依頼され、学生の運営により成り立っています。大学をあげた一大行事を自分たちの手で作り上げるという達成感を味わうことができるのも魅力の一つです。

宿舎祭実行委員会

筑波大学には宿舎祭（通称やどかり祭 or やどさい）という、新入生主体のお祭りがあります。大学生活をより一層盛り上げるためのビックイベントです。

そんなやどかり祭を盛り上げ、運営するのが宿舎祭実行委員会です。



お金の話

意外と知らない学費の話。

これを機に調べてみては...? 今よりお得に生活できるかも!?

みなさん、授業料免除や奨学金というものを知っていますか？

授業料免除制度には、経済困窮者に対する授業料免除（一般免除）と、授業料免除（特別免除）があります。この申請をするためには、大学が提示する要件に該当する必要があります。選考基準は家計状況と成績です。基準や申請手順の詳細については筑波大学 HP を必ず確認して、必要な書類や締め切りなどを保護者の方と改めて確認しあっておきましょう。

奨学金もいくつか種類があります。大学 HP を参照し、どれが自分に関わるものなのかきちんと調べておきましょう。

*大学 HP ー奨学金・修学支援 web サイト

<https://www.tsukuba.ac.jp/campuslife/support-scholarship/index.html>

↑このページは上の方が news で埋め尽くされてしまっていますが、下までいくと画像のようなリンクがあります。自分の必要に応じてアクセスして活用してください。

筑波大学
University of Tsukuba

English サイト内検索 研究者検索 サイト内検索

大学案内 入試情報 教育 研究・産学連携 キャンパスライフ 社会連携 国際展開 卒業生

NEWS EVENTS 災害対策・危機管理 ご支援くださる皆さまへ

入学料免除・授業料の免除

経済的理由によって納付が困難であると認められる者その他やむを得ない事情があると認められる者に対し、入学料又は授業料の全部若しくは一部の免除又は徴収の猶予をする制度があります。

- ・ [入学料免除・徴収猶予](#)
- ・ [授業料免除](#)
- ・ [授業料徴収猶予・月割分納](#)

奨学金

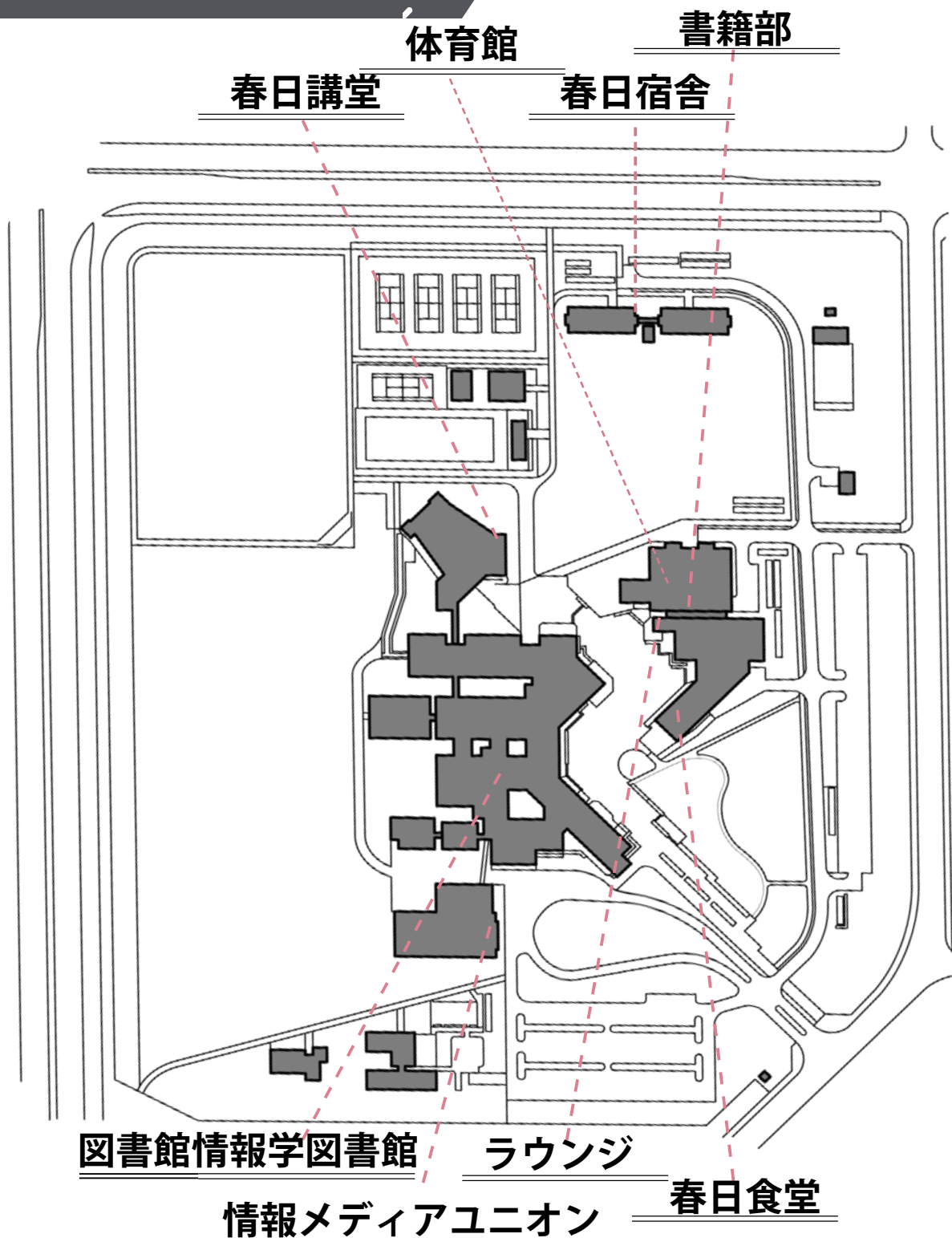
本学が取り扱っている奨学金制度としては、筑波大学学生奨学金「つくばスカラシップ」、日本学生支援機構、地方公共団体、民間奨学団体等があります。これらの奨学金制度においては、いずれも学業・人物ともに優秀で、かつ健康であって経済的理由により学資の支弁が困難であると認められたものが対象になっています。

- ・ [筑波大学学生奨学金「つくばスカラシップ」](#)
- ・ [茗溪・学都教育助成基金事業](#)
- ・ [日本学生支援機構の奨学金](#)
- ・ [日本学生支援機構寄附金事業「JASSO支援金」のご案内](#)
- ・ [地方公共団体及び民間奨学団体](#)
- ・ [留学を希望する方への奨学金](#)

※注意：留学に係る第一種奨学金・第二種奨学金手続について

キャンパス

私たちが大学生活を送る春日エリアの概要です。



これが春日エリアの概要マップです。中身は入ってからおいおい確認してもらいたいのですが、特にラウンジは気軽に人と喋ったり行くところがないときに使うといいかもしれません。各種自販機が出迎えてくれます。また、これは宣伝なのですが春日エリアのアイスの自販機は学生の要望で設置されたものなので積極的に使ってみましょう。コロナの影響もあって売上が悪いと撤去されてしまうかも・・・



～學習編～



履修の手引き

これよりわかりやすい履修の手引きなんてない！？
新入生必見の情報です！

(1) そもそも単位ってなんぞ？履修ってなんぞ！？

大袈裟に言うと単位は大学生の命です。学校が指定した単位を取得できないと、卒業ができません。1単位がどのくらいの授業を指すのかは、[コラム「ABC モジュールって？」](#)を参照してください。自分のしたい勉強、やりたいことをするために授業を履修し、単位を取得します。履修方法でミスをすると、単位が出ません。そこでここでは履修登録についてとっっっっても詳しくお話します。なるべくわかりやすくなるように、あやふやな情報が無いように筆者も頑張りますが、全ての責任を負うことはできないので、自分で調べたりもしていただくと幸いです 😊

(2) 履修登録に必要なもの

(i) 履修要覧

これは最初のオリエンテーションで配られるはず！4月現在コロナがどうなっているかわかりませんが、もし紙の資料が配られなくても大丈夫！大学 HP から pdf をダウンロードできます！4年間付き合っていくものなので、紙でもらえたら**死んでも失くさないように**しましょう。

(ii) 開設授業科目一覧

これも最初のオリエンテーションで配られるはず！もし紙の資料が配られなくても、(以下同文)！筑波大学にどんな授業があるのかが一覧になっています。(正直あまり使わないです。)

(iii) TWINS (ウェブ)

筑波大学が導入している履修登録・成績照会などを行う Web 上のシステムのことです。後述する manaba と同じくらい、いえそれ以上に大事な存在！TWINS の履修に関するところの使い方は後で噛み砕いて説明しますが、詳しいマニュアルは各人で**必ず**確認してください。マニュアルはこちらから。[\(https://www.tsukuba.ac.jp/campuslife/tool-manual-twins/\)](https://www.tsukuba.ac.jp/campuslife/tool-manual-twins/)

TWINS のログインには統一認証システムを使います。統一認証システムがなんだかわからないという方は、以下のページをご確認ください。[\(https://www.cc.tsukuba.ac.jp/wp/service/account/\)](https://www.cc.tsukuba.ac.jp/wp/service/account/)

今回は 2020 年度情報メディア創成学類のものを用意しました。知識情報・図書館学類は主専攻によってこの表が違います。自分の専攻にあったものを見てみてください。ただ表の見方自体はどの学類も同じです、安心してください。

この表には自分がどんな科目をとらなければならないのかが載っています。詳しく見てみましょう。

(情報メディア創成学類)

主専攻分野	卒業に必要な履修科目及び修得単位数														計			合計							
	専門科目					専門基礎科目					基礎科目				必修科目	選択科目	自由科目								
	必修科目	単位数	選択科目	単位数	自由科目	単位数	必修科目	単位数	選択科目	単位数	自由科目	単位数	必修科目	単位数					選択科目	単位数	自由科目	単位数			
情報メディア創成	卒業研究 (履修条件:注1)	3	GC5	20~35		気分積分A	2	GC2	32~47		総合科目 (フレッシュマン・セミナー、学問への誘い)	2	総合科目 (学士基礎科目)	1~4		他学群又は他学類の授業科目 (GA, GB, GC, GE, 共通科目、及び教職に関する科目以外)	6~15				50	74	0	124	
	情報メディア実験A	3	GA4			気分積分B	2	GA1			情報	4	体育	0~2											
	情報メディア実験B	3				線形代数A	2				簿記	2	外国語	0~6											
	専門英語A	1				線形代数B	2				情報	4	外国語	0~2											
	専門英語B	1				線形統計	2				外国語(英語)	4	英語	0~2											
						プログラミング入門	3						芸術	0~6											
						プログラミング	2																		
						コンピュータシステムとOS	2																		
						データベースとアルゴリズム	2																		
						データベースとアルゴリズム実習	1																		
						データ工学概論	2																		
	単科合計	14		20~35			24			32~47	0		12		1~10	0	0			6~15	0	50	74	0	124

(注) 1. この表に掲げる単位数は、卒業に必要な最小の単位数を表す。
2. 同一の授業科目を重複して、他の科目欄の授業科目とすることはできない。

一番右端の「合計」の箇所にある数字（上の画像の青丸）が最終的に4年間でとらなければならない単位数です。

一番左にある「専門科目」。これはその名の通りかなり専門的なことを学ぶ科目です。klisもmastも標準履修年次は3・4年生です。1年生が取る科目では無いので、ここでは一旦無視します。

左から2番目にある「専門基礎科目」。皆さんは1・2年生のうちに、主にこれを取ります。この中の「必修科目」は必ず（嫌でも）履修しなければならない科目です。上の表の場合は24単位ありますね。「選択科目」は学類（学群）が開設している授業で、履修するかしないか選択できる科目です。卒業までにこの枠の中から最低限決められた単位数を取得しないと卒業できません。この単位数は学類によって異なります。上の表の場合は、最低でも32単位とらなければならないし、最大でも47単位までしか卒業要件としては認められないようです。この「選択科目」の中には資格の取得に必要な科目や、特定の科目を履修済みであることが要件になっている科目もあるので、注意しましょう。

次に左から3番目、四角で囲んである「共通科目」。これも「必修科目」と「選択科目」に分かれていますね。このうちの「必修科目」は全て1年生のうちに履修しなければなりません（ただし体育は2年生でも履修します）。それぞれの科目についての説明は、かすがらいふの「共通科目」のページをご覧ください。「選択科目」はmast、klisともに、第2外国語が必修では無いので、「学士基盤科目」を最低1単位以上取ればいいはず。「学士基盤科目」についても同じくかすがらいふの「共通科目」のページをご覧ください。

そのまたお隣の「**関連科目**」。これはざっくり**他学群**の授業と考えればOK。自分の好きな分野や筑波に来なければ取れなかった授業をここで選びましょう。前頁の表の場合、最低でも6単位が必要で、最大でも15単位までしか卒業要件として認められないようです。教員資格を取りたい人のために開講されている「**教職に関する科目**」はここに含まれません。注意してください。

(ii) CAP 制度って？

情報学群では、**履修登録の上限を1年間に45単位**と定めています。これは履修科目の予習・復習時間を十分に確保するためです。修得単位数ではなく、**登録単位数**であることに注意してください（つまり履修放棄したり単位を落としたりしても、この制限緩和には加味されないということです）。上限を超えて登録してしまうと、削除させられます。ただし所定の基準（年間取得単位40以上、かつ7割以上がAもしくはA+）を満たすと、次年度では上限が55単位になりますが、前年度の成績が基準になるので、1年生はどうあがいても履修登録上限は45単位までです。またこれにも「**教職に関する科目**」は含まれません。

(iii) 実際に授業を選んでみよう！

基本的に「**専門基礎科目**」と「**共通科目**」に関しては学類が示している時間割に沿って登録すれば、間違いありません。ただこの時間割には別取る必要のない「**専門基礎科目 選択科目**」も含まれています。そのため必ず時間割通りにしなければならぬというわけではありません。ただ、後々のことを考えると基本的にはこの通りにしておいた方が、「**単位が足りない!**」という事態を避けることができます。時間割は、冊子版のシラバス、または以下のリンクから見られます。ただ、リンク先の情報は古いかもしれません。その場合はご了承ください。（mast：<https://www.mast.tsukuba.ac.jp/lecture/timetable.html>、klis：<https://klis.tsukuba.ac.jp/assets/files/syllabus.pdf>）

それらを登録した上で空いているコマに、他の「**専門基礎科目 選択科目**」、「**共通科目 選択科目**」、「**関連科目**」などを登録しましょう。KdBでは曜日や時限を指定して検索することもできるので、空きコマの時間を指定した上で、自分の興味にあったキーワードを入れて検索するのが、手っ取り早いと思います。キーワードを入れて検索する場合には「**概要・シラバス・備考含む**」にチェックを入れることもお忘れなく。例えば、「**春学期 A モジュールに開講されている CG についての授業が知りたい**」という場合は次の画像のように埋めます。

The screenshot shows a search form with the following fields and values:

- 年度: 2020
- 学期: 春A
- 曜日: 指示なし
- 時限: 指示なし
- 教室: 指示なし > 指示なし > 指示なし
- コースカタログ: 指示なし > 指示なし > 指示なし > 指示なし > 指示なし
- フリーワード: CG
- 検索オプション: 概要・シラバス・備考含む, 科目等履修生対象, 当該年度開講しない科目を除く
- Buttons: 検索, クリア

また科目の種類によって調べたい場合は、KdB のコースカタログの欄を埋めてください。例えば、“春学期 A モジュールの水曜日 3 時間目に開講されている「学士基盤科目」に何があるか調べたい”という場合は以下のように埋めます。

年度 : 2020
学期 : 春A 曜日 : 水 時限 : 3
教室 : 指示なし > 指示なし > 指示なし
コースカタログ : 開設授業科目一覧 > 基礎科目(共通科目等) > 総合科目 > 総合科目 > 学士基盤科目
フリーワード :
 概要・シラバス・備考含む 科目等履修生対象 当該年度開講しない科目を除く
検索 クリア

気になる授業を見つけたら、必ずシラバスを確認しましょう。標準履修年次と自分の学年が合っているか（合っていないでも基本的に履修は可能です。が、3・4年生の授業をとることはおすすめしません。また授業 / 先生によっては、標準履修年次が合っていないと履修を断られる場合もあります）、授業の評価方法は何か、そもそも今年きちんと開講されているか、どんな授業形態か、科目番号、事前登録（これについては次のセクションで説明します）が必要かどうかなどを確認しましょう。

(iv) TWINS に登録登録～☆

どの授業をとるか決まりましたか？ そうしたら後は TWINS に登録するだけです。ただシラバスに「事前登録科目」という表記がある場合とない場合で、登録期間・登録方法が異なります。期間については TWINS のトップページ (HOME) に記載があるはずですが、そちらを参照してください。以下では登録方法について説明をします。

まず「事前登録科目」という表記が無い場合。① TWINS の「履修>履修登録・登録状況照会」を開きます。②自分が取りたい科目が開講されている期間と時間を選んで、科目番号を入力してください。登録を押せば履修登録完了です。

次に「事前登録科目」という表記がある場合。これは抽選がある科目のことです。自分の学類開講で抽選に外れることは滅多にありませんが、他学類開講や学士基盤科目などは往々にして外れます。① TWINS の「履修>事前登録>事前登録」を開きます。自分の取りたい科目が開講されている期間、曜日、時間などを選ぶと、同じ時間に開講されている事前登録科目が一覧で出てきます。②その中で自分の取りたい科目の横に「1」と入力しましょう。③同時間開講で、他にも受けたい科目がある場合、希望順に横に数字を入力します。入力したら確認・登録を押して事前登録完了です。抽選に当たると先ほどの「履修>履修登録・登録状況照会」の欄に自動的に授業が追加されます。抽選終了後、定員に達しなかった科目は早い者勝ちで履修登録することができます。その場合の履修方法は「事前登録科目」という表記が無い場合と同じです。

(4) Tips

- ・ 4年次には、ゼミ(卒業研究)と就職活動で忙しくなります。そのためできるだけ4年次になる前に単位を取得しておきましょう。特に1年次では、必修の授業の履修漏れを避けつつ、なるべく多く45単位ぎりぎりまで取得するのを強くオススメします。
- ・ 学期・モジュールごとに履修登録をすることは可能ですが、前述のCAP制によって「計算せずにあれもこれも登録していたら秋学期になって削除するように言われちゃった!」なんてことにならないよう、年度初に通年の履修登録を軽く済ませておきましょう。

他にもこんなシステムやアプリがあるんだよ!



ツインテ

Twint:te (ツインテ) とは、筑波大生専用の時間割アプリです。このアプリを使うことで、自分が履修している授業の時間割を管理することができます。TWINS とつなげることが出来るため、履修している授業の登録も簡単に行えます。さらに、アプリを開くと担当教員の名前や授業教室を知ることができたり、シラバスを開くことができたりします。ぜひ活用してみてください!

レスポン

いくつかの授業ではこのレスポンという機能を活用し、学生と先生がコミュニケーションをとったり、授業の出席をとったりします。App Store や GooglePlay など「レスポン」と検索するとアプリが出てきます。また、アプリをインストールしなくても manaba からレスポンを使うこともできます。

使い方は簡単です。授業中に示された9桁の数字をレスポンに入力するだけです! 詳しく知りたい方はこちらをクリック! <https://respon.jp>

manaba

manaba とは、筑波大学が導入している学習管理システム（Web サイト）のことです。Twins で登録した各科目がコースとして登録されています。manaba のログインには統一認証システムを使います。統一認証システムがなんだか分からないという方は、こちら (<https://www.cc.tsukuba.ac.jp/wp/service/account/>) をご確認ください。オンライン授業下では、manaba に授業動画のリンクが貼られたり、manaba で課題の確認・提出をしたりと、毎日ならめっこすることになるシステムの最たるものです。これには課題が出されたり、先生からのお知らせがあったりするとメールが届く機能もついています。ただ稀にサイレント更新されることもあるので、授業日は必ず毎日確認するようにしましょう。また先輩方が作った manaba の chrome 拡張機能も存在します。どれも manaba をより使いやすくしてくれる優れものです。使い方に慣れてきたら是非チェックしてみてください。manaba の詳しい使い方は、manaba ページからマニュアルをダウンロードできます（manaba ログイン後、ページの一番下まで行き、「マニュアル」をクリックすることでダウンロード可能）ので、そちらをご確認ください。

manaba へのアクセスはこちらから：<https://www.ecloud.tsukuba.ac.jp/manaba>

The screenshot shows the manaba website interface for Tsukuba University. At the top, it displays the university name and the date 2018-04-11 (Wed). Below the navigation bar, there is a section for '学生さんのマイページ' (Student's My Page) with buttons for 'トップ', '未提出課題', and 'リマインダ'. A notification states 'ポートフォリオにコレクションが追加されました。' (Collection added to portfolio). The main content area is titled 'コース一覧' (Course List) and shows two course cards: 'ANNO002 【連絡用コース（学生用）】' and 'SAM0007 サンプルコース0007'. A red box highlights the text 'ここに各科目がコースとして登録される' (Courses are registered here). Another red box highlights the text 'まずはここからマニュアルをダウンロードして、詳しい使い方を確認してください。' (First, download the manual from here and check the detailed usage). At the bottom of the page, the word 'マニュアル' (Manual) is circled in red, with an arrow pointing to the highlighted text above.

共通科目

ここからは1年生の多くが履修する科目について、どんな授科目なのか、どんな授業なのかなどを紹介していきます。ぜひ、参考にしてください！

English Reading Skills [春 ABC/ 秋 ABC]

全学類必修科目です。様々な英語の文章を読んだり、ときには書いたりもします。その授業内容は先生に一任されていて、どの先生が割り当てられるか、どのような授業を受けることになるかは完全な運任せです。クラス分けテストは素直に全力で受けてください。

English Presentation Skills [春 ABC/ 秋 ABC]

全学類必修科目です。英語を通してプレゼンテーション学び、プレゼンテーションを通して英語を学ぶ授業です。English Reading Skills 同様、授業内容は先生に一任されていて、どの先生が割り当てられるか、どのような授業を受けることになるかは完全な運任せです。

体育 [春 AB/ 秋 AB]

全学類必修科目です。自分で好きな種目を希望できますが抽選です。最初のオリエンテーションで詳しい説明があるので、しっかり聞きましょう。バスケットボールやテニスなどの定番種目から、ニュースポーツやジョグ & ウォークなどのちょっと変わった種目までいろいろあるので、気になる人は先輩に話を聞いて種目決めの参考にしましょう！また、体育の科目（種目）選択については「科目選択システム」の運用が始まりました。決められた申請期間中にオンライン上で開講科目の希望を取るシステムです。この申請を忘れると手続きが必要になってしまうので、お知らせをきちんと確認しましょう。（体育センター HP：<https://www.sapec.tsukuba.ac.jp/>）

学問への誘い [春 A]

全学類必修科目です。他学類がどんなことを学んでいるのかを知ること、また自分の学類で学ぶことを再確認すること、そして他学類の学問がどのようにして自分の専門分野と結びついているのかを学ぶことが目的の授業です。長めの講義が続く授業ですが、学問分野の専門性とともな横断性を学ぶことのできる良い機会です。

情報リテラシー（講義） [春 AB]

全学類必修科目です。情報社会において必要とされる倫理観、情報リテラシー、コンピュータ・OS・インターネット・情報セキュリティなどの用語や仕組みとその原理などを学び、習得するための授業です。

情報リテラシー（演習） [春 AB]

全学類必修科目です。Microsoft の Word や PowerPoint の使い方を学びます。

データサイエンス [秋 AB]

全学類必修科目です。データ分析の仕方、重要性を学びます。Microsoft Excel を用います。

フレッシュマンセミナー [春 AB]

卒業要件上は共通科目の必修科目に位置づけられますが、学類ごとに特徴があるので、便宜的に各学類の専門基礎科目の冒頭で紹介します！後述の [mast](#)、[klis](#) 専門基礎科目を参照してください。

学士基盤科目

こういう名前のついた授業ではありません。皆さんは「学士基盤科目」として開設されている授業を必ず1単位以上取らなくてはなりません。基本的に自分の好きなものを一つ選べば問題ないですが、興味がある科目が複数ある場合は二つ以上履修しても良いかも。1年生の時に1単位とっておくのが主流です。ただ抽選がなかなか厳しく、1年で単位をとることのできなかつた先輩も…。気持ち早めに履修準備をすることを推奨します！

*第二外国語は必修ではありませんが、履修している人もそこそこいます。余力があれば是非、好きな言語を学んでみてください。



フレッシュマンセミナー [春 AB 火 4] (略してフレセミ)

必修科目です。学校設備の使い方を学んだり、自己紹介などをしたりする、授業というよりオリエンテーションの要素がある授業です。全学類必修ですが、学類によって取り扱う内容が様々です。

情報数学 A [春 AB 火 56]

必修科目です。論理、集合、写像などについて学びます。感覚的には数 I・A を発展させて難しくした感じです。証明問題が多く、苦手な人と得意な人で差が出そう。ただしこれから先必要となる基礎的知識であるので、先生や TA さん、新しい学友たちに質問したりして頑張りましょう。

線形代数 A [春 BC 金 34]

必修科目です。行列の基礎概念を学びます。授業の初めはベクトルの話から始まるので、ベクトルが苦手な人は春休み中に高校範囲を復習しておくのも良いかも。行列は新たに習う範囲で不安かもしれませんが、不安になりすぎずに着実に単位を修得してください。

微分積分 A [秋 AB 金 34]

必修科目です。その名の通り微分積分を学びます。高校までに習った微分積分・極限が苦手だったり、不安な箇所がある方は、夏休みにでも高校範囲を復習しておくとも良いかもしれません。ちなみに筆者は課題でわからないところがでてくると、基本に立ち返って高校の時に使っていた数学Ⅲの参考書とにらっめこしたりもしていました。

プログラミング入門 A [秋 AB 木 56]・プログラミング入門 B [秋 C 木 56]

必修科目です。扱う言語は Python で、演習の多い授業です。mast には、プログラミングに触れたことがあり精通している人と、全くの初心者、どちらも存在していますし、その比率も半々程度です。また、かなり基礎的なところから学ぶので、「今までプログラミングに触れたことないよ」という人でも大丈夫！安心して授業に参加してください。

情報メディア入門 [春 A 金 56]

選択科目です。が、mast の先生方が担当の授業なので、授業を取っている学生が大半です。事前登録対象科目（抽選がある）ですが、まず外れることはありません。様々な形態の情報メディアの具体例や、基盤となる技術、メディアに接する人間の認知特性について学びます。個人的にもおすすめの科目です。ぜひ履修してみてください。

コンテンツ入門 [秋 AB 金 56]

選択科目です。この授業も事前登録対象科目（抽選がある）ですが、まず外れることはありません。前半5週は、メディアアート、グラフィックデザイン、メタデータ、データ工学とデータベース、音響・音楽情報処理、認知心理学、数理と情報技術などの学問分野を、後半5週は、メディア・コンテンツ産業の潮流や社会的ニーズを理解するため、第一線で活躍するクリエイター、プロデューサー、エンジニアを講師にお招きし、最先端の創作活動や最新のビジネス動向を学びます。昨年度には樋口真嗣さんや、蜷川実花さん、川村元気さん、漫画家のうめさんなど錚々たるメンツが来ていただきました。今年のゲストはだれか楽しみにしててください。

～その他 mast の学生がよく取る情報系選択科目～

・知能と情報科学 [春 BC 火 2]

大規模なデータ解析および数理アルゴリズムを基盤とし、計算機による情報処理を行う技術について、その基礎から応用まで幅広く学びます。

・計算と情報科学 [春 C 木 56]

データマイニング、数値計算、遺伝的アルゴリズムなど、情報科学分野の様々な学問領域に関してじっくりと学ぶ授業です。

・システムと情報科学 [秋 B 火 56]

システムを中心に、情報科学の専門性を習得する上での事前知識となる原理や技術、理論について学びます。

・情報科学概論 [春 B 金 56]

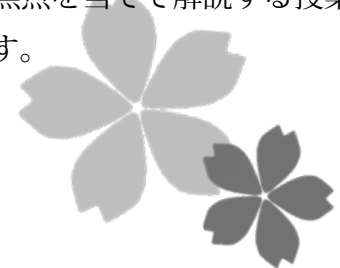
情報科学の中でも、これからのデジタル社会を支える基本技術に焦点を当てて解説する授業です。今年度からの開講ですが、おもしろそうなので掲載しておきます。

・知識情報システム概説 [春 BC 木 4]

詳細は [klis の方の紹介](#) を見てみてください。

・知識情報概論 [春 A 火 12][秋 AB 月 6]

詳細は [klis の方の紹介](#) を見てみてください。



～先輩からのアドバイス～

mast 生は、学類が公表している時間割 (<https://www.mast.tsukuba.ac.jp/lecture/timetable.html>) を参考にすると、かなり簡単に履修を組むことができます。ただし、これに記載されているものには選択科目も含まれているため、全てを履修する必要はありません。しかし、自分のキャパシティを考えつつ、より多くの科目を履修の方が良いと思います。例えば上記の「その他」に挙げたような科目では、様々な情報系の技術や知識について学び知見を広げることができます。楽かと言われると人によると思いますが、単位を取るのに骨を折るような科目でもありません。1年のうちに多くの科目を履修しておくことは、後々自分のためにもなります。「でもなあ、これそこまで興味がないのだけだなあ…」と思うのならば、第一回の授業だけ受けてみるというのも手です。そこでどうしても肌に合わなかったら、期間内に [TWINS](#) から登録を外せばいいだけです。まあとどのつまり、筆者的には、迷ったら時間割通りでいいと思いますよ。

フレッシュマン・セミナー[春AB水3] (略してフレセミ)

必修科目です。図書館の使い方や学校の施設について学んだり、クラスの人と自己紹介をして親睦を深めたりします。

フレセミは全ての学生にとって必修の授業ではありますが、klis での授業内容は特徴的なものが多いです。昨年度は PROG テストという自分の強みについて可視化できるテストを行ったり、国際インターンシップの体験談を聞いたり、英語多読の方法について講義していただいたりしました。成績評価も P/F なので、しっかりと出席をしてきちんと単位を取りましょう。

アカデミックスキルズ[秋 AB 水 3] (略してアカスキ)

必修科目です。ただしフレセミとは異なり、他の学群にこの科目はありません。アカスキではレポートの書き方を学んだり、卒業研究の発表の時にいるプレゼンテーションの練習をしたりします。

フレセミに比べ少し課題が重く、大変な授業です。ですが、レポートを書く基礎を習得できたり、プレゼンの基礎を学べたりと、他の授業や将来に役立つことを身に付けることができます。頑張りましょう。

情報数学 A[春 AB 木 56]

必修科目です。論理演算子や2項関係、行列などを学習します。

klis 生にとってこれから先に必要になる数学的知識について学びます。先生がとてもわかりやすく教えてくださるため、数学が苦手な人でもしっかり理解できるような授業になっています。必修科目であるため、数学が得意な人も苦手な人もしっかりと勉強して単位を取りましょう。

知識情報概論[春 A 火 12][秋 AB 月 2]

必修科目です。情報とは何か、情報を記録すること・伝えることとはどのようなことかなどについて学びます。

昨年度はオンラインのオンデマンドの授業を展開してくださいました。オンデマンドにも関わらず、まるで教室で授業を受けているかのようなライブ感がありとても楽しい授業でした。授業も先生も面白いので、楽しみながらしっかりと単位を取りましょう。

プログラミング入門 A[秋 AB 木 56]・プログラミング入門 B[秋 C 木 56] (略してプロ入)

必修科目です。Python というプログラミングについて一から学びます。

初心者でもついていけるような内容になっています。プログラミングしたことないから ... と心配しなくても大丈夫です。また、昨年度は Microsoft の teams というサービスを使って、授業中にわからない部分をリアルタイムで質問できることができました。コロナの影響により対面での授業を行うことができない中でもしっかりと学ぶことができます。

線形代数 A [春 BC 金 34]

選択科目です。高校では習わなかった、行列を扱います。

昨年度の授業では主にガウスの消去法というものを学習しました。何度も繰り返し重要な部分を教えてくださるため、しっかりと内容を理解することができました。線形代数を学習することは2年次以降の授業で役に立ちます。受講するかどうか悩んでいる方は是非履修しましょう。

知識情報システム概説 [春 BC 木 4]

選択科目です。ネットワーク社会における知識の構造化、提供、共有のための仕組みについて学びます。

WWW (ワールドワイドウェブ) の歴史や linked data の歴史や仕組み、ネットワークにおける基礎的な概念 (HTML など) などについて学習します。情報学群にきているのにネットワークがイマイチわかっていない... という klis 民は少なくないはず! これを履修すれば、そのような不安は無くなります。また、ネットワークに詳しい人にも履修することをお勧めします。ネットワーク初期の時代から最前線で研究している先生からのお話を聞くことができるからです。筆者はこの授業とても好きでした! ぜひ受講してみてください。

微分積分 A [秋 AB 金 34]

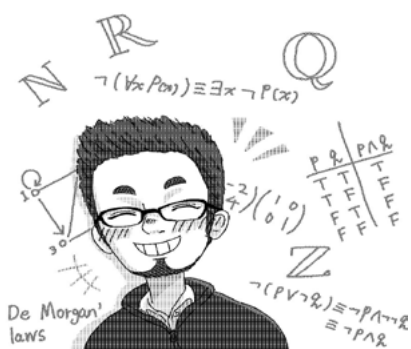
選択科目です。名前にある通り微分・積分について学習します。

高校でやった数Ⅲの微分積分を論理的な方法で学びます。数Ⅲを高校時代にやってこなかった人には少し理解するのに難しい部分もあるかもしれません。しかし、微積は2年次の必修科目である統計に必要な知識ですし、klis が開講している他の科目についても前提知識として必要になってくるものです。今後のためにも履修することをお勧めします。

図書館概論 [秋 AB 木 34]

選択科目です。1年次対象の唯一の図書館についての授業です。

2年次以降図書館についての科目がたくさん開講されていますが、1年次対象の図書館系の科目はこの授業のみとなります。また、司書資格に関する必修科目でもあります。図書館の機能についての話や、図書館の歴史について学びます。先生が北ヨーロッパやアメリカの図書館を専門に研究されている方であるため、欧米の図書館についての話や日本との違いなどについて聞くこともできます。図書館についての認識が変わります。図書館司書になる人はもちろん、司書資格には興味がない人にも受講してほしい授業です。



～その他 klis の学生がよく受講する選択科目～

- ・知能と情報科学 [春 BC 火 2]

大規模なデータ解析および数理アルゴリズムを基盤とし、計算機による情報処理を行う技術について、その基礎から応用まで幅広く学びます。

- ・計算と情報科学 [春 C 木 56]

データマイニング、数値計算、遺伝的アルゴリズムなど、情報科学分野の様々な学問領域に関してじっくりと学ぶ授業です。

- ・システムと情報科学 [秋 B 火 56]

システムを中心に、情報科学の専門性を習得する上での事前知識となる原理や技術、理論について学びます。

- ・情報科学概論 [春 B 金 56]

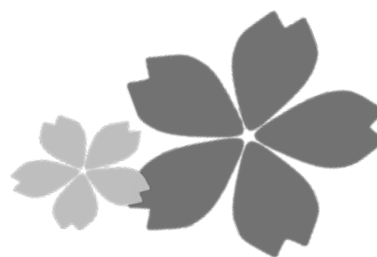
情報科学の中でも、これからのデジタル社会を支える基本技術に焦点を当てて解説する授業です。今年度からの開講ですが、おもしろそうなので掲載しておきます。

- ・情報メディア入門 [春 A 金 56]

詳細は [mast の方の紹介](#) をみてください。

- ・コンテンツ入門 [秋 AB 金 56]

詳細は [mast の方の紹介](#) をみてください。



～先輩からのアドバイス～

klis 生は、知識情報・図書館学類の開設授業科目シラバスの 2 ページに学類が公表している時間割 (<https://klis.tsukuba.ac.jp/assets/files/syllabus.pdf>) があります。それを参考にしてみると、かなり簡単に履修を組むことができます。ただし、これに記載されているものには選択科目も含まれているため、全てを履修する必要はありません。しかし、筆者は自分のキャパシティを考えつつ、より多くの科目を履修する方が良いと思います。選択科目のほとんどが 2 年次以降のことを考えると履修していた方が良いものであるし、“情報メディア入門・コンテンツ入門” や “～と情報科学” といった科目は、様々な情報系の技術や知識について学び知見を広げることができ、単位も取りやすい方の科目であると感じるためです。1 年のうちに多くの科目を履修しておくことと後々の学校生活にゆとりを持つことができるというのも理由の 1 つです。ぜひ、検討してみてください！



～生活編～



住まい

ドキドキの大学生活。

それを支えるために今回は、宿舎、アパート、グロビ、宅通での生活について先輩に体験記を書いていただきました！

～宿舎編～

この「かすがらいふ」を手に行っている情報メディア創成学類、知識情報・図書館学類の皆さんは、宿舎への入居を希望すると、まず間違いなく春日宿舎に入居という形になります。春日宿舎にはこの2学類だけでなく、看護学類や医療科学類など医学系の学生も住んでいます。ここではこの春日宿舎について、詳しく説明していこうと思います。

基本情報

春日宿舎は5階建て、お風呂・トイレ・キッチン・洗濯機などが全て共用の宿舎です。共用スペースは清掃員さんがいてお掃除もして下さいます。春日宿舎は他の地域にある宿舎と違う点が多いので、他学類の子と宿舎トークで盛り上げられるかもしれません。

設備について

○共用スペース○

まず共用スペースの説明です。下記を見て頂ければわかると思いますが、共用スペースの設備の利用には何かと100円硬貨が必要です。100円硬貨を貯金するようにしましょう。また、共用スペースは基本的にものを置きっぱなしにはしてはいけません。ルールとマナーを守って楽しい宿舎生活を送りましょう。

・玄関

正面玄関はオートロックの扉です。ここに入るにはIDとパスワードが必要です（IDとパスワードは入居時に説明があります）。玄関の外には一人一つダイヤル式のポストが用意されています。また宿舎内は土足厳禁なので靴箱も用意されています。ただ靴箱には2足ほどしか靴が入らないため、サンダルやブーツなど多くの靴を所持している学生は室内にシューズラックを置くことをおすすめします。

・管理事務室（1号棟—女子棟—）

1号棟（女子棟）の玄関入ってすぐ右にあるのが管理事務室です。事務のおじさん/お婆さんが基本的にいてくださいます。何かあったらすぐここに連絡を取るように。必ずマスクをして訪れるようにしましょう。宅配便があったとき事務室では預かってもらえません。玄関で自分で受け取りましょう。

・大浴場/コインシャワー

春日宿舎は他の宿舎と違い宿舎内に大浴場があります。ここは17:00~22:00まで無料で自由に使うことができます。ただお湯が張られるのは1日おきです。お湯が張られていない日の浴場は結構寒いです。またお湯が張られている日の21:30~22:00はかなり混み合います（女子棟の場合）。のんびりお湯に浸かりたい人は日にちと時間帯に気をつけて利用するようにしましょう。

この時間外にシャワーを浴びたい場合、やんごとなき事情で浴場に入れない場合、コインシャワーを使うことができます。コインシャワーは100円で9分間お湯を使用できます。お湯を止めている間はカウントされないの、9分

以内に全てを終わらせなければいけないというわけではなく、比較的余裕を持ってシャワーを浴びることができます。24時間空いており、3部屋あるので使えないほど混み合うことはめったにありませんが、年末年始など大浴場が空いていない日は時間をみて利用するようにしましょう。またお湯が使える時間が1分を切ると、アラーム音と共にカウントダウンが始まります。かなり響いて一階の住人に迷惑がかかるので、24時間空いているとはいえ深夜のシャワーはなるべく控えた方がいいでしょう。またシャワールームを利用したら排水溝の髪の毛を取るようにしましょう。

・補食室

各階にキッチンがあります。コンロが4つ、流し台が2つです。流し台にはそれぞれ給湯器が設置されています。またペットボトルや生ゴミを捨てられるゴミ箱も設置されています。大きなテーブルと椅子も置いてあるので、補食室でご飯を食べるのもありますが、換気のために一年中窓が開いているのと空調がないので、あまりそこで食べる人はいません。補食室が遠いと料理する気が起きなくなるため部屋にIHを置いている人や（簡易ガスコンロなど実際に火が出るものは室内持ち込み禁止ですよ）、部屋の行き来を減らすためにキャスター付きのラックを購入している人もいます。また補食室は「何を作っているの？」から会話が始められるので、友達作りには最適な場所かもしれません。積極的に利用していきましょう。

ただ一部マナーが悪いひと、例えばお鍋や食器をそのまま置いて行ったり、机の上にゴミを残したままにしていたり、という人も存在します。「立つ鳥跡を濁さず」をここで使うのも変な話ですが、共用スペースなので使ったら跡を濁さずきちんと片付けをしましょう。

補食室には洗濯機と乾燥機も置いてあります。洗濯機は100円で一回、乾燥機は100円で30分使用できます。洗濯機は昨年度新しく買い直されたので綺麗です！時間に関係なく使えるようにはなっていますが、7:00~22:00という規則が設けられています。補食室での音、特に洗濯機と乾燥機の音はかなり響くので、ルールはきちんと守りましょう。

・トイレ・洗面所

トイレも各階にあります。洗面所とトイレの手洗い場はお湯が出ません。冬に顔を洗うのは少々きついかも…。（他の宿舎と違い、各部屋に洗面台はありません。）

・談話室

女子棟2階と男子棟1階に1つずつあります。2部屋分の広さで、テーブルやソファが備え付けられています。今はコロナ禍で難しいですが、コロナが収束した後に、大人数でわいわいしたい時に利用してみてください。女子棟の談話室は使用時間が決まっているので気を付けて！



○室内○

部屋は6畳と言われていますが、実際は5.5畳ほどしかありません。部屋によってもととのレイアウト（ベッドと机の位置、コンセントの場所など）がかなり違います。気に入らなければ人手を集めてレイアウトを変えるのもありかも？以下はすべて備え付けのものです。

・ベッド

シーツは定期的に交換します（決められた日時に男女ともに2号棟—男子棟—にて交換）。宿舎にはクローゼットなどの収納スペースがないため、ベッド下は貴重で優秀な収納スペースになります。角材を使って、高さを拡張する人もいます。

・机・椅子

机はかなり広いですが、引き出しが浅いもの二つしかありません。机の下も収納に使うようにするといいかも。デスクライトは付いていないので、必要に応じて購入してください。椅子はキャスター付きで、回転できる椅子です。高さ調整もできますが、かなり座り心地が悪いので腰の悪い人はお気をつけて。

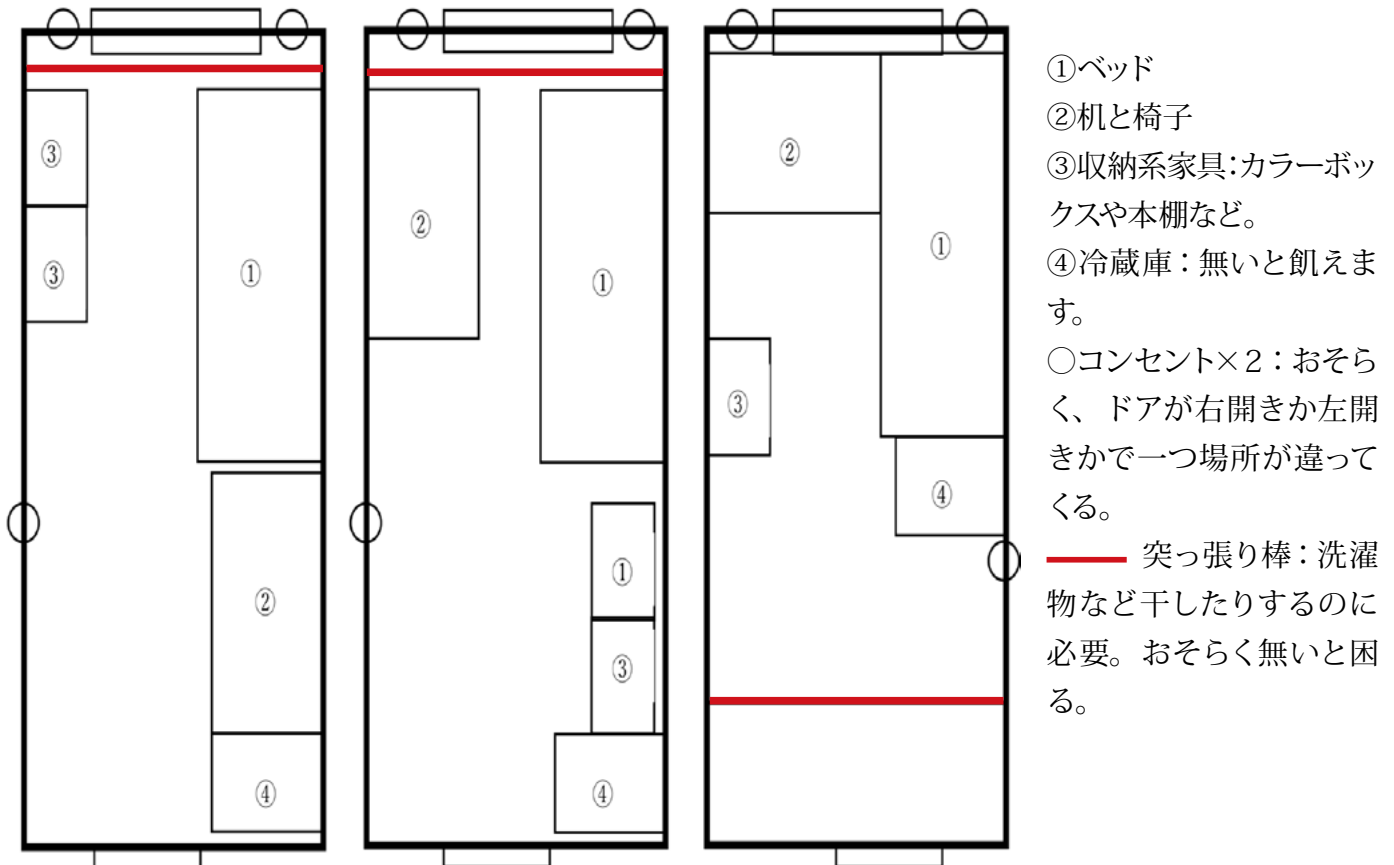
・暖房

暖房は備え付けです。宿舎で一括管理なので、自由につけたり消したり温度調整を行うことはできません。部屋によっては真冬も真夏のようになり、廊下との気温差が激しくなるので心してください。

・その他

コンセントは2タップのものが3箇所、有線LANとアンテナ線をつける場所は窓際に付いています。また各室Wi-Fi完備です。

○先輩たちの部屋のレイアウト○



メリット・デメリット

ここからは、筆者が実際に宿舎に住んでみて感じたメリットデメリットを記載していきます。自分ならどの部分なら耐えられるのか、耐えられないのかを考えながら読んでみてください！

<メリット>

*生活にかかる費用が抑えられる

→やはりなんといってもこれが宿舎の最も魅力的な部分です。宿舎費が格安である（1ヶ月 19,615円）ことはもちろんですが、その他光熱費もとても安く抑えられます。キッチンやお風呂が共用であるため、ガス代と水道代がかかりません。唯一の出費である光熱費についても、基本料金を学校が出してくれるため、電気を使った分だけの支払いでよく、とても安く抑えられます。

*友達ができる

→春日宿舎には klis,mast の他にも看護や医学の人たちもいます。また、1年生だけではなく2年生以上の方もいらっしゃいます。そのため、たくさんの人と友達になることができます。昨年度はコロナの影響で対面授業を行うことが難しく、友達作りが困難であったため、これはとても大きなメリットになりました。対面授業が難しいかもしれない状況であるため、1年間だけでも宿舎に住むことをお勧めします。

*掃除をしなくて良い

→宿舎では共用部分の掃除をしてくださる方が存在します。そのため、アパート暮らしだと自分でやらなければならないお風呂掃除、トイレ掃除、キッチンの掃除などをせずに生活することができます。掃除を怠って汚い空間で生活するということもありません。快適です。

*生ゴミをためなくて良い

→宿舎のキッチンには共用のゴミ箱が設置してあり、生ゴミなどを捨てることができます。そして、そのゴミは毎日掃除してくださる方が撤去してくれます。そのため、自室に生ゴミをためこんで虫が湧くということが少ないのです。とてもありがたいです。

<デメリット>

*生活に必要な各要素が共用

→キッチンやトイレ、お風呂が共用です。そのため、自分が料理したい時に料理できなかったり、お風呂がいっぱいだと体を洗うことが困難であったりすることがあります。タイミングを見計らわなければならないなど、一人暮らしであればしなくて良い気遣いをしなければいけないことは純粋に大変です。

*住むところを自分で決めることができない

→どの部屋に住むかは勝手に決められてしまいます。そのため、陽が入らない部屋に当てられることもあります。また、住む階によって快適に暮らせるかどうか差があります。廊下にたくさんのものをおいている階や共用部分に私物が置かれている階など様々です。衣食住をするところですし、快適に過ごせるかどうかは運で決まるといえるのは大きなデメリットです。

*部屋が狭い

→書いてある通り部屋が狭いです。備え付けのベットと机があり、それを外に出すことができないため、自分で好きなようにレイアウトできる空間は5.5畳くらいしかありません。さらに、各部屋には収納がありません。ただでさえ狭い部屋なのに、そこに収納するための家具を置く必要があります。とても圧迫感を覚えます。今年度もオンライン授業が多いと予想されるため、これはとても大きなデメリットであると思います。

～アパート編～

夢の一人暮らし！自分のマイハウス！憧れのキャンパスライフを送るためにも自分がぜひとも老後まで住みたい！と思える、そんなお部屋を探しましょう！

といっても部屋の選び方もなにもわからないよ・・・という人に向けてのコーナーです。まず、春日エリアの学生は生活範囲が必然的に広がります。以下の地図を見てください。

春日エリアは駅よりの南の方にあるのですが、それと同時に上の方の第三エリアや第一エリア（いわゆる「本学」）にも通わなくてははいけません。なので、そのどちらにも行きやすい「天久保1,2丁目」、「春日2,3,4丁目」に住むのが筆者のおすすめです。



<各地域の特徴>

1. 天久保2丁目

- ・おいしい外食が多い 大学付近のラーメン激戦区
- ・大学、宿舎が近いので学生は多い けっこう夜まで人がいる
- ・ちょっと家賃が高い
- ・本学に行く人も住むので競争率はちょっと高い

2. 天久保1丁目

- ・駅が近い
- ・飲食店が多い
- ・アパートの数があまりない

3. 春日4丁目

- ・カスミ 筑波大学店（スーパー）が近い
- ・本学に行く人も住むので競争率はちょっと高い

4. 春日3丁目

- ・トライアル（激安スーパー兼ホームセンター）が近い
- ・医学か春日の人が多いためその他の学群の人はあまりない
- ・家賃が安め

ちなみに筆者は「春日3丁目」に住んでいます！静かだし安くていい家に住めるので個人的に激推しです！また、理想のお家が見つかって家賃がちょっと高い・・・というときには不動産屋さん交渉してみるのも手かも・・・？

メリット・デメリット

ここからはアパート住みのメリット・デメリットを上げていきたいとおもいます！

<メリット>

- ・共用じゃない自分だけのお部屋に住める！
- ・宿舎よりも壁が厚い！
- ・自分の都合に合わせて住みたい場所を選べる！
- ・友達や恋人！？をよんでワイワイできる！（ご近所にはご配慮を）
- ・お金を出せばきれいな場所に住める

<デメリット>

- ・宿舎よりは流石にコストがかかる
- ・ライフライン関連の契約を把握するのが少し大変
- ・何かあったときに頼れる人が少ない

ざっくりと以上です！なにかもう少し詳しく聞きたいことがあれば遠慮なく筆者のメアド (chijitai@gmail.com) までどうぞ！コロナ禍で人と繋がりづらいご時世ですがいつでもお待ちしております！

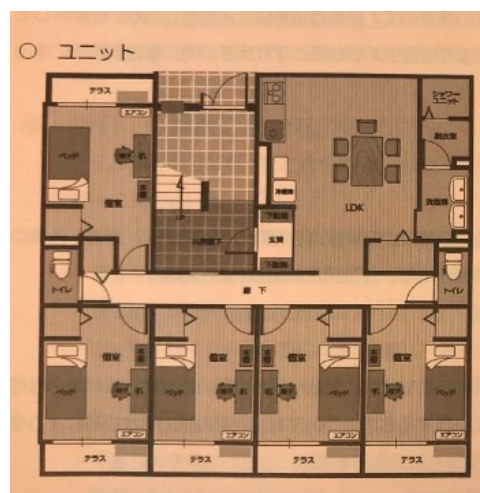


～グローバルビレッジ編～

まず知らない人も多いと思うので、グローバルビレッジ（以下グロビ）について説明していきたい！

グロビとは、日本人学生と留学生の混合シェアハウス型の学生宿舎である。1つのユニットは5つの個室、共用LDK、二つの共用トイレ及び共用シャワー室で構成されており、国際感覚を磨くことができるように設計されている。（右図を参照）

異なる言語、文化、生活習慣の異なる学生が共同生活を行うため、個人の文化・習慣を尊重し、トラブルのない生活を送ることができるのだ。



と、ここまで公式の紹介文を取り上げたが、ここからは私の主観で話していく。



写真 1：グローバルビレッジの外観

グロビとは、春日キャンパスから遠く離れた平砂共用棟の奥にある学生宿舎のことであり、その洗練された建物のデザインと鮮やかな夜のライトアップから、グロビの住人（グロビ民）は平砂宿舎の住人から「上級国民」としてあがめられているのである！（写真1）

家賃が宿舎の2万円に比べて約1.5倍ほどもすることもあり、宿舎と比べると格段に素晴らしく、同じ価格帯のアパートと比べても圧倒的に快適な物件である（と私は思っている。筑波の家賃の相場は1Kで約6万）。

詳しくは公式のパンフレット (<https://www.tsukuba.ac.jp/campuslife/support-healthlife/syukusya-pamphlet.pdf>) を見ていただきたいのだが、グロビはシェアハウスであり、人間関係が得意でない人は相当な苦勞を強いられることになる。

特に、同居人と良好な関係を築くことができない場合、大きなストレスを受けることになる。筆者の場合は5部屋のうちの3部屋に人が住んでおり、イタリア人の留学生・筆者・同学年の日本人学生という組み合わせでいわゆる「同居人ガチャ」には成功したといえる。

（同学年なので話すことも多い。授業が同じものがある。）コロナの影響で入居が遅れ、9月に入居して以来、同居人とは顔を合わせると少し話す程度（イタリア人とは英語で）の当たり障りのない生活を送っている。



写真 2：各個室（運営提供）

人によっては、共用部分（写真3）でパーティーを開いたり、一緒にご飯を食べたりすることもあるという噂がある。（本当なのかは不明）

英語でコミュニケーションを取ると書いたが、これは私が英語のスキルを磨きたいという気持ちで留学生にお願いしたためであり、実際の留学生は皆日本語が堪能であり、意思疎通に問題はない。正直私は英語がまっったく話せないなので、身振り手振りと簡単な単語をつないで話すことが多い。挑戦してみる価値はあると思う。

これを読んでいるあなたにも是非グロビへの入居をお勧めしたい。私の隣、空いてますよ！



写真3：共用LDK



～宅通編～

私は、東京都江東区から宅通(筑波大学では自宅通学のことを宅通と呼びます!)をしています。電車を一回乗り換えて、一時間ほどつくば駅、そこから目的のエリアに向かっています。東京都、埼玉県、千葉県、茨城県と、県境3つまたぐ大移動です(笑)

宅通のメリットを紹介します。特に金銭的メリットが大きいです。一人暮らしをしない分、高い生活費を浮かすことが出来ます。筑波大学への通学にかかる費用が高くても、通学可能な場所に住んでいるのであれば生活費より安くなると思います。大学に通わないシーズンは丸々お金がかかりません。オンライン授業期間もお金がかかりませんでした。一人暮らしの人よりもアルバイトで稼いだお金を自由に使いやすいです。宅通する人の大半はつくば市のある茨城県よりも最低賃金の高い県に住む人が多い気がするので、地元の比較的高い賃金でアルバイトをしやすいと思います(笑)。

気軽に帰省できない一人暮らしの人は地元の人と疎遠になりがちですが、宅通であれば地元の友達や親族と過ごす時間も取りやすいです。ありがたいことに私は生活面で親に頼ることもできます。

また、これは電車通学の人にしか当てはまりませんが、つくばエクスプレスは快適に通学できます。そこまで混んでいないので、ほぼ座ることができます。課題や読書をして時間を有効活用すること、スマホやゲームで時間を浪費することもできます(つくばエクスプレスはうるさいので、音声を聞くことは難しいです)。つくば駅は終点ですので駅員さんが起こしてくれるので安心して爆睡もできます!

ただ、認めざるを得ない宅通のデメリットもあります。特に時間的デメリットが大きいです。筑波大学では、寂しいことに宅通は少数派です。(なぜか私の同期の情報メディア創成学類は例外で宅通多めですが。)近くに住んで絆を深めている友達がとても羨ましいです。それにフットワークの軽さはとてもかないません。電車の時刻や、自転車を購入していなければバスの時間に縛られます。みんなよりも早く起き、みんなよりも終電を気にして早く帰宅しなくてはいけない場面が出てきます。空きコマに家に戻ってゆっくりすることもできません。部活やサークルの朝練や夜練が難しくなる人もいます。また、交通費が高いです。定期券や回数券、格安乗車券、高速バス等を駆使して節約をしても、多くの宅通の人にとって交通費は無視できないものとなります。これによって余計にフットワークが重くなります。宅通は、一人暮らしの人よりも損な大学生活を送っているのではという気持ちになることもあります。

宅通のメリットとデメリットを紹介しました。知識情報・図書館学類や情報メディア創成学類の拠点とする春日エリアは筑波大学で最もつくば駅から徒歩で通学しやすいエリアですので、かすがらいふを読んでくださっている人には宅通仲間になってほしいです!

迷っている人は焦って部屋を借りずに、宅通をしながら、ゆっくり条件の良い物件を探していくのもアリです。

最後まで読んでくださってありがとうございました!

生活必需品について

初めて一人暮らしをする人も多いはず！
先輩たちが実際に生活してみて必要だと感じたものまとめてみました。これを参考に生活用品を揃えてみては...？

物品	宿舎	アパート	備考
水道	×	◎	宿舎は備え付けられているので契約する必要はありません。アパートやマンションに住む人は契約内容をよく確認しましょう。
冷蔵庫	◎	◎	無いと餓えますよ。
IH	○	△	宿舎には補食室がありますが、部屋から出るのが面倒なときはIHを使うのもあり。
ガスコンロ	×	◎	宿舎は備え付けられているので契約する必要はありません。アパートやマンションに住む人は用意する必要があります。
炊飯器	○	○	お米は大切な主食！お米を研いでスイッチを押すだけでおいしいご飯を炊いてくれます。保温は電気代を食うので注意！レンジでご飯でも生きられますが、出費が嵩むのでお勧めしません。
電子レンジ	◎	◎	無いと何かと困ります。 使わないと思ってもケチらずにオーブン付きを購入した方が、QOLが上がります。筆者はオーブン付きを購入すれば良かったと激しく後悔しています。
電子ケトル	○	○	インスタント食品に必要不可欠。なんやかんや鍋で沸かすより早くて楽ちん。ちょっとしたお茶にも！
調理器具	◎	◎	自炊を考えている人は必須！そこまで料理をしない人でも、持っていて損はないはず。
浄水器	△	△	つくばの水道水はおいしくないという人が多いですが、個人差があります。水を毎回買うくらいなら、浄水器を買った方が便利かもしれませんが、様子見してからで問題ないかと。春日宿舎は何年か前に水道工事をしたので、そこまでまずくないと思われそうです！
寝具	×	◎	宿舎は布団の貸出がありますが、アパート・マンションの人は絶対必要！
毛布	○	○	貸し出される掛け布団だけでは寒いという人は用意したほうがよいかもしれません。つくばの冬は意外と寒いです。
カーテン	◎	◎	自分の好みにあわせて部屋を彩ることができます。防犯対策にも。宿舎のカーテンはサイズが特殊なので注意。

突っ張り棒・ハンガー	◎	△	ベッドの上のスペースを上手に使う必須アイテムです！長さ調整できる、長めのものを買うのが吉。宿舎は洗濯物を干す場所もないので、これで確保するのがいいかも。設置するときは照明の位置に気をつけて。またひっかける重さにも気を付けてください（稀に落ちてきてしまう人もいるので）。
シューズラック	○	○	靴の多い人は買った方がいいかも。アパート・マンションの人は部屋にシューズラックがあるか無いか確認してから買うべし。
衣装ケース	◎	◎	服を収納するのに必要。宿舎はベッド下の長さを測って、そこに入る大きさの衣装ケースを買うのがベスト！
絨毯・カーペット	○	△	宿舎は床が冷たいのでおすすめ。寒がりの人はさらに断熱シートを引くと暖かくなります。
姿見	○	○	服のコーディネートには欠かせない全身鏡。
机	△	◎	宿舎は備え付けられているので買う必要はありませんが別途サイドテーブル的なものを購入する人もいます。アパートやマンションに住む人は用意する必要がありますが、こたつを利用するのも良いですね。
椅子	△	◎	宿舎は一脚だけ備え付けられています。さらにほしい人は各人で用意しよう。アパートやマンションに住む人は机に合わせて用意しましょう。
ベッド	×	○	宿舎は備え付けられているので買う必要はありません。アパートやマンションに住む人は間取りをよく考えて用意しましょう。省スペースのため、布団で寝る人もいるようです。
枕	×	◎	宿舎は備え付けられているので買う必要はありません。こだわりのある人は用意するといいかも。
スリッパ	◎	△	宿舎に住む人は必ず一足は必要です。用意するようにしましょう。
棚	◎	◎	宿舎は収納が無いので棚を用意するとよいです。寸法はちゃんと測ろうね！
タンス	○	○	洋服をたくさん持っている人は重宝するかも。
掃除用具・ゴミ箱	◎	◎	定期的にお掃除は必要です！掃除機やコロコロやクイックルワイパーなど自分のお部屋に合わせて活用しよう！
除湿剤（除湿機）	◎	△	梅雨時期の湿気はひどいです。特に宿舎は用意すべし！除湿機は洗濯物を室内干しするときにも使えます！
洗面用具・お風呂セット	◎	◎	毎日清潔に！宿舎の人はお風呂、洗面台は共用なので持ち運びしやすくまとめたほうがいいかも。

暖房器具	○	○	つくばは意外と寒い！（大事なことなので何度でも言う） 宿舎は備え付けの暖房がありますが、自由につけることができないので、耐えられない人は購入を検討してください。
テレビ	○	○	あった方が何かといいです。録画機や再生機があると最高です。
ゲーム機	△	△	あれば楽しいよね。
パソコン	◎	◎	オンライン授業下では必須。少なくともノートパソコン1台は所持しておきましょう。購入できない場合は学校の支援が受けられるはずですが、支援室に連絡をとってみましょう。 (gakumu-k@ml.cc.tsukuba.ac.jp)
マルチタップ・延長コード	◎	◎	家具の配置によっては重宝します。あると確実に便利。長さは自分の部屋によって変わります。宿舎に関して、コンセントは2タップのものが3箇所ついています。
電気スタンド	○	○	机で勉強するときには明るくして、目を悪くしないように！
ドライヤー	◎	◎	髪を乾かさないうまま寝ると髪も痛むし、風邪をひいてしまうかもなのでロングヘアの方は特に必須。
自転車	◎	◎	筑波大学は広くて人数も多いので、徒歩・バスより自転車を強くお勧めします。詳しい話は こちら ！
洗濯機	×	◎	宿舎は備え付けられています。アパートやマンションに住む人は中置き・外置きも確認しましょう！
乾燥機	×	△	宿舎は備え付けられています。アパートやマンションに住む人は、コインランドリーの場所も確認しつつ考えてみてください。乾燥もできる洗濯機を買うのもありかも。
食器類	◎	◎	言わずもがな。カトラリーも忘れずに。
エアコン	◎	◎	あった方が年間を通して過ごしやすくなります。特に夏はほぼ必需品とも言えます（たまにエアコン無しで過ごす猛者もいますが、大抵辛そうなのでお勧めしません）。
扇風機	○	○	夏にエアコンと併用することで節約になります。また、室内の換気にも使えるのであると便利ですが意外と場所を取るのでは無いかな。
防虫剤・殺虫剤	◎	◎	黒光りするあいつと遭遇することを避けるため、そして戦うため、購入しましょう、特に下の階の方（迫真）。
ベッド底上げ用ブロック	○	×	主に宿舎で使われます。ベッドの下の収納を増やすことができます。しかし、ベッドの高さがかなり高くなるので落ちてけがなどしないように気を付けましょう。
ネットワーク環境	×	◎	宿舎には部屋ごとにwifiが設置されていますが、アパートは場所によると思います。ネット環境がうまく確立できず困っている学生は、ポケットwifiを借りることができるかどうか支援室に連絡を取ってみてください。 (gakumu-k@ml.cc.tsukuba.ac.jp)

福利厚生施設について

先輩からのお役立ち情報を掲載します。
ぜひ参考にしてみてください！

筑波大学には他大学にあるような生協は存在しません。ただ大学内に様々な福利厚生施設が存在します。書店や食堂だけでなく、電化製品や画材を扱うお店などもあります。宿舍やアパートのエアコン・冷蔵庫のレンタルなどもここでできます。ちなみに筆者は追越にあるアイデンという電気屋で、パナソニックの電子レンジを4000円で購入しました。破格ですよ（中古ですが）。どんな施設がどこにあるのか、営業時間などをまとめた厚生会のサイトが存在します。宿舍民、アパート民、宅通民、どなたも必ず何かしらでお世話になると思います。ぜひチェックしてみてください。（筑波大学厚生会 HP：<https://kosei.sec.tsukuba.ac.jp/>）

また筑波大学はOB・OGによるサポートもしっかりしています。例えば、つくばローカルコミュニティという場所は筑波大学のOBのみで運営する学生向けサービスショップで、リサイクル品の販売、エアコンリース、自動車学校の紹介、引越し業務など各種サービスを提供しています。困ったらここに行くのもありかもしれません。（つくばローカルコミュニティ HP：<http://tsukuba-lc.com/>）

他にもお部屋探しや免許に関して特化した場所など、OB・OGが相談に乗ってくれる場所は多く存在します。自分の必要に応じてぜひ探してみてください。

また対人関係や学習のことなどでちょっと困ったことがあるとき、どこに相談したらよいかわからないときは学生相談室総合窓口に連絡を取ってみてください。（筑波大学学生相談室 HP：<https://soudan.sec.tsukuba.ac.jp/sogosoudan>）



バイトについて

ドキドキの大学生活。先輩たちはどんな風にバイトをしているのだろう...？

Mさん：

私がアルバイトをする上で大切にしていることは、勉強との両立がきちんとできるか否かです。学生の本分は勉強であるし、アルバイトのせいで勉強を疎かにしては、お金を出してくれている両親に申し訳が立ちません。なので、ある程度生活の基盤と授業のサイクルが自分のものになってからアルバイトをすることをお勧めします。アルバイトと実生活を上手にやりくりして、よい大学生活を送りましょう。

Oさん：

私は飲食店でアルバイトしています。2週間前にシフトの希望を提出する形になっていて、授業やテストなど自分の予定に合わせて臨機応変にシフト調整ができるので助かっています。優しい人が多く、楽しく働くことができます。私は友達に紹介してもらって今のバイト先を選びました。時給も大事ですが、勉強がきちんと優先できるか、ブラックでは無いか、人間関係はどうかなどを友達や先輩から聞いて、自分に合った職場を見つけてください。

Cさん：

私は人に紹介してもらったインターンシップをやっています。高校までの先輩に紹介してもらったのですが、普通の学生と違うことをやるのはとてもいい経験になるし、インターンなのでお給料もいいです。扶養ギリギリまで、そこまで無理せず稼ぐことができます。春日の学類はそこまで授業がキツキツになることはないので、合間を縫ってリモートでできるインターンなどを探してみるのもおすすめです。たくさん稼いで豊かな生活を贈りましょう（笑）



交通の話

私たちがよく使う交通機関についてまとめてみました。
ぜひ参考にしてみてください！

学外交通機関

筑波大はお世辞にも都会とは言えません！ですが東京までのアクセスはいいほうです。ここからはつくばから出る（所謂「つくばいばい」）ための交通手段について書いていこうと思います。都会と田舎を使いこなして一流の筑波大生（？）になろう！

・首都圏新都市鉄道つくばエクスプレス

通称「TX」と呼ばれるこの鉄道です。受験などで利用した方も多いのではないでしょうか。秋葉原駅からつくば駅を最短 45 分で結ぶ鉄道であり、おそらく筑波大生が最も多く利用する電車です。秋葉原までは IC 利用で 1205 円。まあまあ高いですね。高いですがめったに遅延・運休しないので時間通りに目的地に着きたい人にはこちらがおすすめです。行先によっては途中駅の北千住などで乗り換えてしまったほうが結果的に運賃を安くできたりもします。

・高速バス『つくば号』

今度は高速バスの紹介です。こっちは知らなかったって人も多んじゃないでしょうか。このバスは筑波大学、大学会館、筑波大病院、つくばセンター（つくば駅のバスターミナル）から東京駅までひとっ飛びできちゃうバスなんです。しかもいまなら運賃 820 円。2021/3/31 までのキャンペーン料金らしいですが延長されるかもしれません。（一度延長されている）

高速道路の状況によって到着時間が遅れることがあるのが難点ですが、よっぽどシビアな待ち合わせやバイトの予定がない限りは平気だと思います。高速道路状況を見て乗るか判断するのもいいと思います。その場合は常磐道の交通状況を見ましょう！

以上が東京までの交通手段の情報です。筆者はつくば号がお気に入りですが、必要に応じて TX も利用しています。いい感じに使い分けができるようになるといいですね。

バラ売り回数券

その名の通りバラバラに売っている回数券のことです。何の回数券かというと ... つくばエクスプレス！つくばエクスプレス（TX）を利用する際に、普通にチケットを買うと秋葉原まで片道 1,210 円！高いですね。でもこのバラ売り回数券を購入し TX を利用すると、片道大体 200 円くらい安くなります。お得ですよ。ぜひ TX を利用するときはバラ売り回数券を使ってみてください。バラ売り回数券は金券ショップやキュート（Q't）などにある自販機で買うことができます。詳しく知りたい方は、Twitter でバラ売り回数券ってどこで買える？と呟いてみてください。きっと有識者の先輩方が教えてくれます。



循環バス

筑波大学には筑波大学循環バスという、つくばセンター（TX つくば駅）から筑波大学構内を循環しているバスがあります。このバスは、定期券を購入していればセンターから筑波大学内での自由な乗り降りが可能です。

定期券は1年間有効で定期代は9500円と、月に2回筑波センターと大学中央を往復すれば元が取れる破格のお値段です。ただし年度中いつ購入しても有効期間は4/1～3/31なので、早めの購入を強くお勧めします。循環バスでなくても、つくばセンター（TX つくば駅）から筑波大学構内を走っているバスであれば使えます（例えば、筑波大学中央で乗車し土浦駅で降車するとき、筑波大学中央からつくばセンター間は定期が利用できますが、筑波センターから土浦駅は正規料金を現金で払うこととなります）。この定期券は学内で書籍販売を行っている書店「丸善」にて購入可能です。定期はシールになっていて、これを学生証に貼付けて定期券としています。降車時にこの定期券を、乗車時に取る整理券と一緒に運転手さんに見せるだけなので、とてもとても楽ちんです。学生証をなくすと定期券は再購入になるので、気を付けましょう。（破損・改氏名による学生証の再交付は、定期も再交付してもらえます。）ちなみに定期券を使わない場合、先ほど例にあげた筑波大学中央からつくばセンター間を往復した場合の運賃は560円です。

定期券についての詳しい情報は、<https://www.tsukuba.ac.jp/campuslife/support-bus/>をご覧ください。

この循環バスを利用する際は、乗るバスの種類（右回り、左回り、筑波大学中央行きのうちのどれなのか）に注意してください。時間がない時にこれを間違えると授業に遅刻する恐れがあります。慣れるまでは、利用前にどこで降りればいいのか等を逐一確認することをお勧めします。また定期を使ってこのバスに乗る時には整理券を取るのを忘れないように、そしてなくさないよう注意してください。

また、この循環バス利用に関してとても便利なアプリがあるので紹介します。その名も「えりたん BOT」です。筑波大学循環バス、つくばエクスプレスの時刻表を発車時刻、目的地、系統または列車種別ごとに表示してくれます。またそれだけでなく、筑波大学のキャンスマップの表示や教室・場所の検索までしてくれる優れものです。ぜひ、ダウンロードしてみてください。

自転車

筑波大生にとって自転車は人権といっても過言ではありません。筑波大は南北に広い敷地を持つため、歩いての移動は困難を極めます。特に、私たち klis,mast の学生にとっては、敷地の南端に位置するところにキャンパスがあるため、3km 以上の移動が主流になります。移動に自転車を使わないという手はありません。また、日々の買い物に行くのも自転車での移動が主流です。自転車は必須アイテムです。

また、残念なことに筑波大学では毎年多数の自転車盗難事件が起きています。鍵は必ずかけるようにしましょう。心配な人は、自転車にもともとついている鍵に加えてもう一つ鍵をつけることをお勧めします。その他、防犯登録を行うことも有効です。大切な人権を失わないように気をつけましょう。



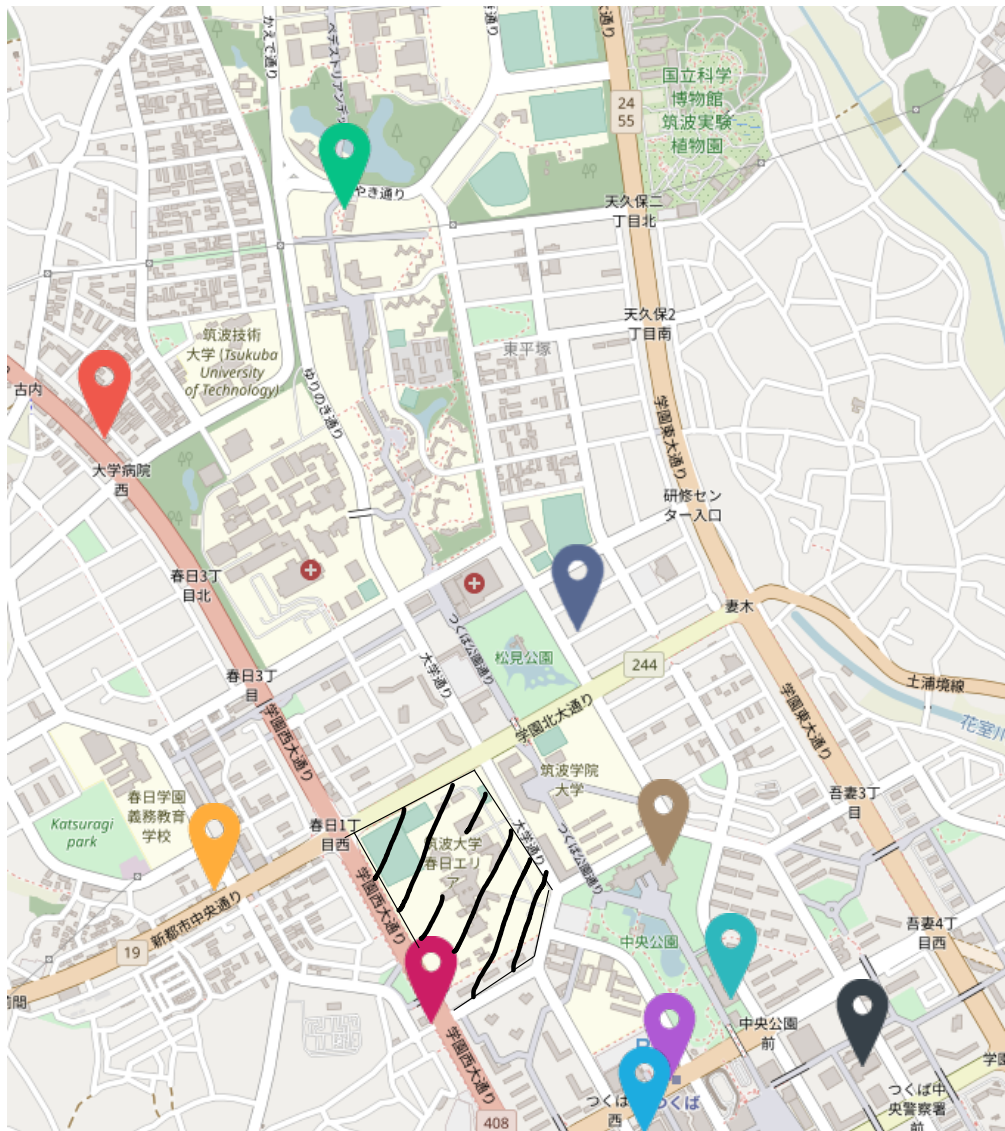
空気入れ

ここで耳よりな情報をお伝えします。自転車に長く乗るには定期的に空気を入れてパンクを防ぐことが重要になります。その空気入れについての話です。空気入れは宿舎の自転車置き場にいくつか置いてあります。この空気入れは共用であるため使っても大丈夫です。その他にも、大学構内にあるカスミ筑波大学店（通称：平カス）というスーパーにも空気入れがあります。こちらは自動で空気を送ってくれるので、タイヤに空気を入れるのがとても楽です。これらを活用して快適なキャンパスライフを送ってください！

周辺マップ

大学まわりの施設を筆者の独断と偏見でまとめてみました。ぜひ活用してください！地図のポイントはたまかな位置なので、詳しい場所は各自で調べてみてください。

<春日エリア周辺>



© OpenStreetMap contributors



筑波学園郵便局

大学会館前にも郵便局はあります。しかし、距離を考えると春日民はこっちを使う機会が多いかもしれません。



駅前

キュート (Q't)、MOG、BiViつくばなど、様々なお店の入った複合施設が多くあります。本屋さんや百均、ロフトなどがあり、基本的に何でも揃います。



つくば駅

地下駅でTXつくば線のターミナル駅。改札前には、ファミマ、スタバ、お土産屋さんがある。



春2セブン

セブンイレブンつくば北大通り店。春日から一番近いコンビニです。



松屋

みんなの食堂、松屋。お世話になる人も多いのでは！？



カスミ 筑波大学店

通称平カス。卵と牛乳がとても安い。大学構内にあるため、アクセスもよく、多くの人がここに買い出しに来る。自転車の空気入れがあるのも良いところ。現金が使えないことに注意！



つくばエキスポセンター

かなり遠くからも見えるロケットが立っているところ。世界最大級のプラネタリウムがあるらしい。(筆者はいったことがない。行ってみたい。) 帰省前につくばらしいお土産を調達することができる。



つくば市立中央図書館

市が運営している図書館。つくば市に住民票を移していなくても、つくばに住んでいたたり、筑波大学に通っていたりすれば、それを証明できるものを持っていくことで利用者登録ができ本を借りることができる。漫画や外国の絵本など珍しいものをおいている。ぜひ、利用してほしい。



デニーズ

春日エリアから一番近いファミリーレストラン。値段もリーズナブルであるため、利用する頻度も高くなるのでは！？



松屋食堂

筆者おすすめのラーメン屋さん。あっさりスープに縮れ麺のお店。とても美味しい。ぜひ試してほしい。

< 研究学園駅周辺 >



© OpenStreetMap contributors



イーアスつくば

自転車で行ける距離にある、大型複合施設。映画館、洋服屋さん、カフェ、本屋さん、電気店、スーパーなどなんでも揃っている。



市役所

つくば市役所。住民票を移すとき、マイナンバーカードを発行・更新するときに利用するかもしれない。場所を把握しておこう。



ケーズデンキ YAMADA

どちらも大きな家電量販店。引越し直後にお世話になるのでは！？



トライアル

24時間営業のスーパーマーケット。とても安い。現金しか使えないことに注意。



タイヨー

スーパーマーケット。やや遠い場所にあるが、それでも通い続けるような魅力がある。肉と魚がとても安い。



コーナン

ホームセンター。安い。こちらも引越し直後にお世話になりそう。



ニトリ

家具が揃う。自転車で行ける距離にあることも魅力的。



メガドンキ

様々なものがあり、ここにいけばなんでも揃う。

つくばの道

つくばの道は「本当に大学生がたくさんいて、自転車を使う人が多いということを知っているのか？」と思うくらいボコボコしています。そのため、振動がすごいです。卵など割れやすいものを買った時はカゴに入れずにリュックサックに入れるなど工夫しましょう。また、つくばの道はなぜかあまり街灯がないところが多いです。しっかりと自転車のライトが機能するのかチェックすることをお勧めします。日が暮れるのが早い冬に痛い目を見るかもしれませんよ。

おまけ

1年生の皆さんに耳寄りな情報ですよ～！

公式 LINE アカウントが出来ました～～！！！！

春日キャンパスの新歓情報を受け取ることができる LINE アカウントです。
新入生の皆さんは**必ず**アカウント追加をお願い致します！



発行者

筑波大学 情報学群 情報メディア創成学類長 河辺 徹
知識情報・図書館学類長 歳森 敦

原稿・編集

岡山 智美 (mast)
森本 ひのき (klis)
千々松 大志 (mast)

寄稿及び原稿・表紙・挿絵協力 (敬称略)

遠藤 寛治 (mast)
菟場 広翔 (klis)
藤田 浩史 (klis)
河上 歩乃歌 (mast)
福田 愛 (mast)
小林 千夏 (mast)
太田 なみ糸 (klis)
館野 奏平 (klis)

Special Thanks

情報メディア創成学類の教員の皆様
知識情報・図書館学類の教員の皆様
図書館情報エリア支援室の職員の皆様
春日地区クラス代表者会議
過去のかすがらいふ編集委員の皆様
その他、ご協力いただいた全ての皆様

Kasuga

life

